

Sušárna Inu u č.p. 20, Lhůta u Vysokého Mýta
kulturní památka rejstříkové číslo 106971

STUDIE STAVBY

Zpracovatel:

Ing.arch. Barbora Šedová
autorizovaný architekt ČKA 4169
IČ 74138219

Komenského 92,
56601 Vysoké Mýto

tel: 736 76 44 17
email: sedova@barboraa.cz
www.barboraa.cz

Investor:

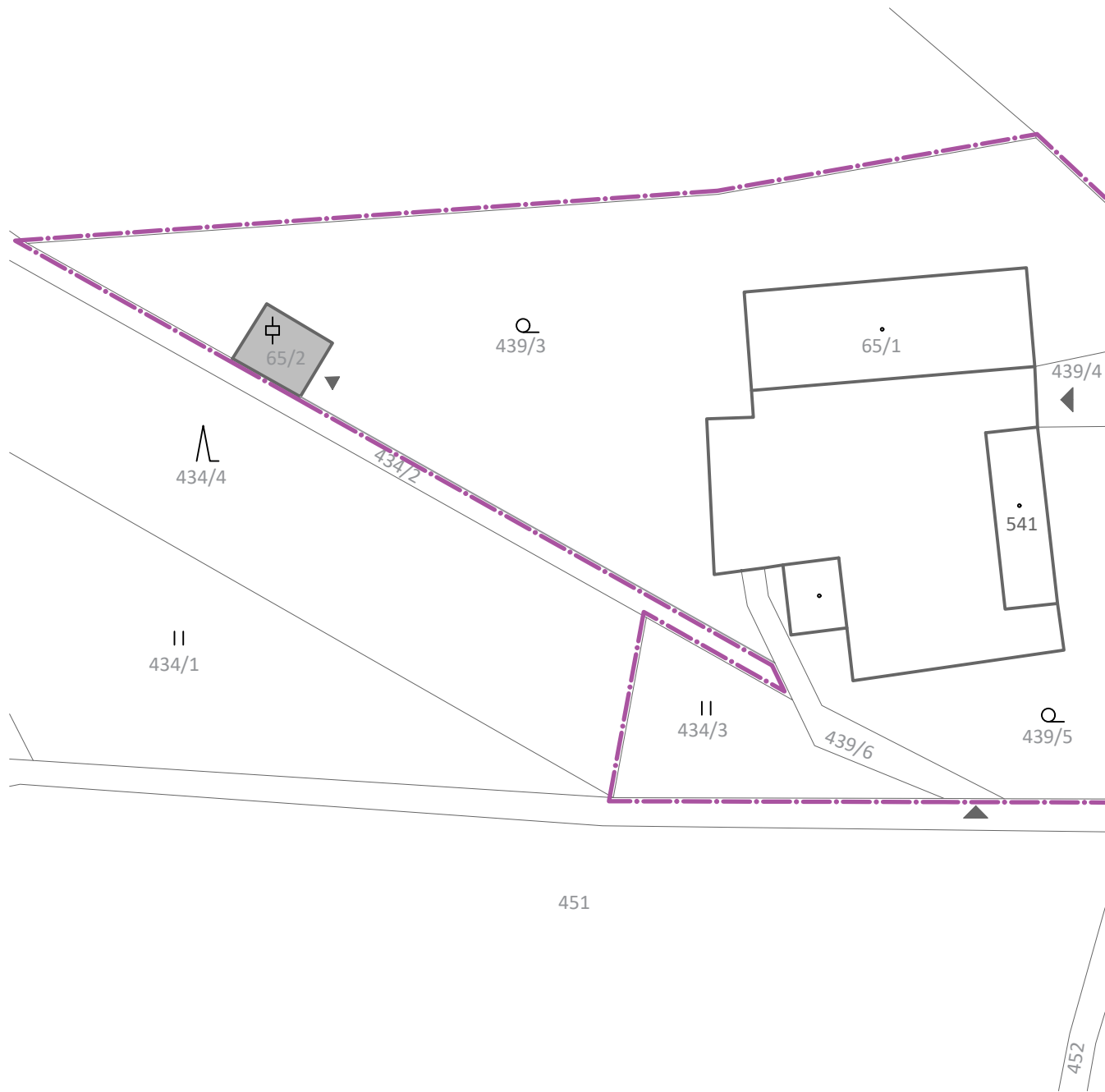
Mgr. Bc. Zdenka Hanyšová Celá a Oldřich Hanyš
Lhůta 20
56601 Vysoké Mýto

Lokalita:

katastrální území: Lhůta u Vysokého Mýta [681580]
pozemek p.č. st. 65/2

Projekt:

fáze: studie stavby
formát: A4



Legenda:

- parcelace
- řešený objekt na pozemku p.č. st. 65/2
- objekt čp. 20
- pozemky v majetku investora
- vjezd / vstup na pozemek
- vstup do objektu

Řešené území:

katastrální území Lhůta u Vysokého Mýta [681580]
 pozemek p.č. st. 65/2
 Budova bez čísla popisného nebo evidenčního: zemědělská stavba

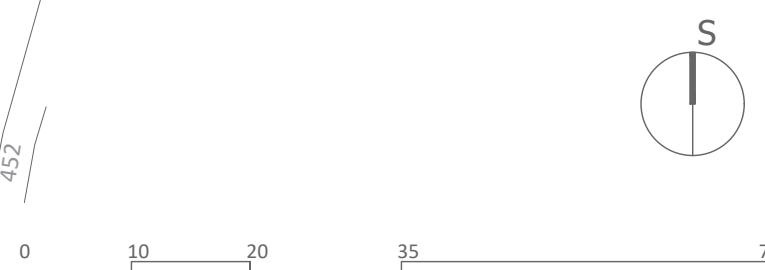
nemovitá kulturní památka rejstříkové číslo: 106971

vlastnické právo:

Hanyš Oldřich, Lhůta 20, 56601 Vysoké Mýto	1/2
Hanyšová Celá Zdenka Mgr. Bc., Lhůta 20, 56601 Vysoké Mýto	1/2

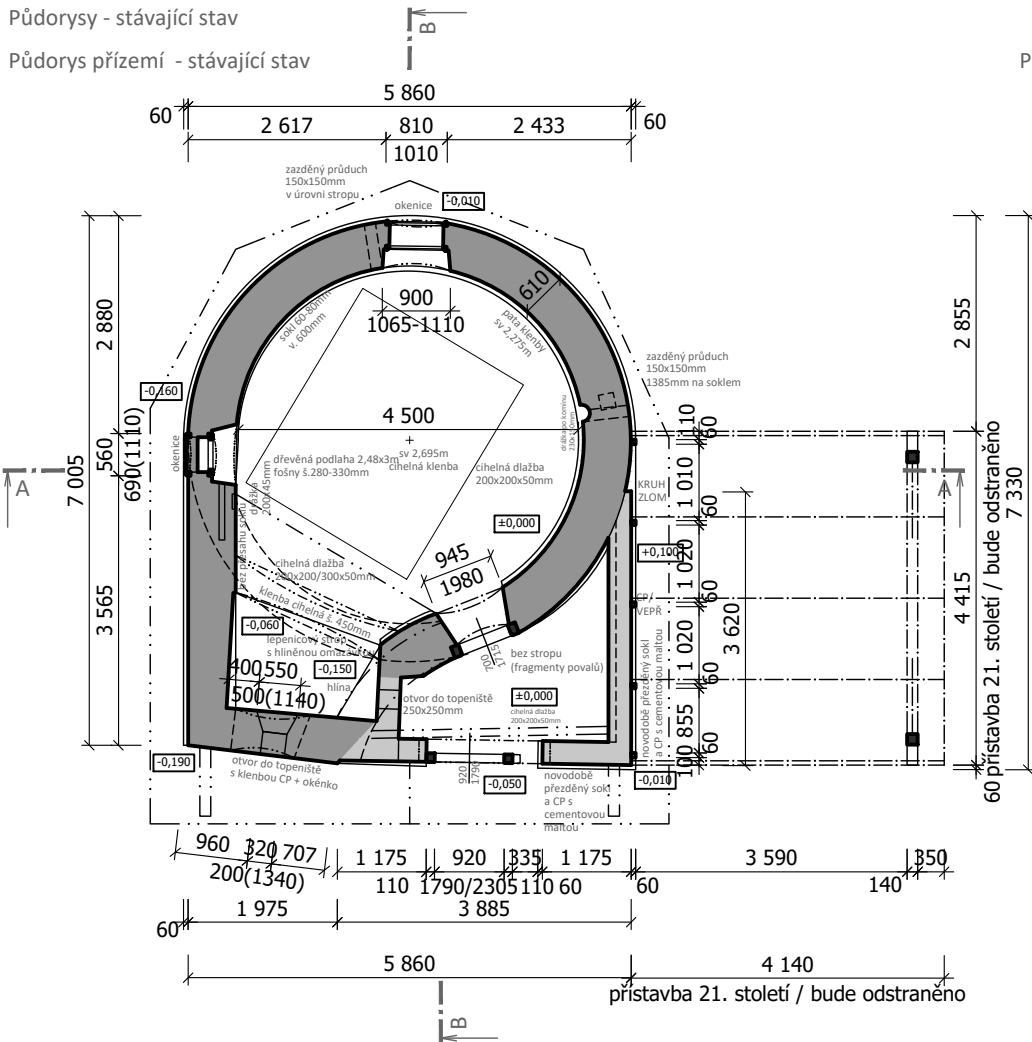
Územní plán

Dle platného územního plánu leží objekt v zastavěném území
 v ploše BV - bydlení v rodinných domech - venkovské

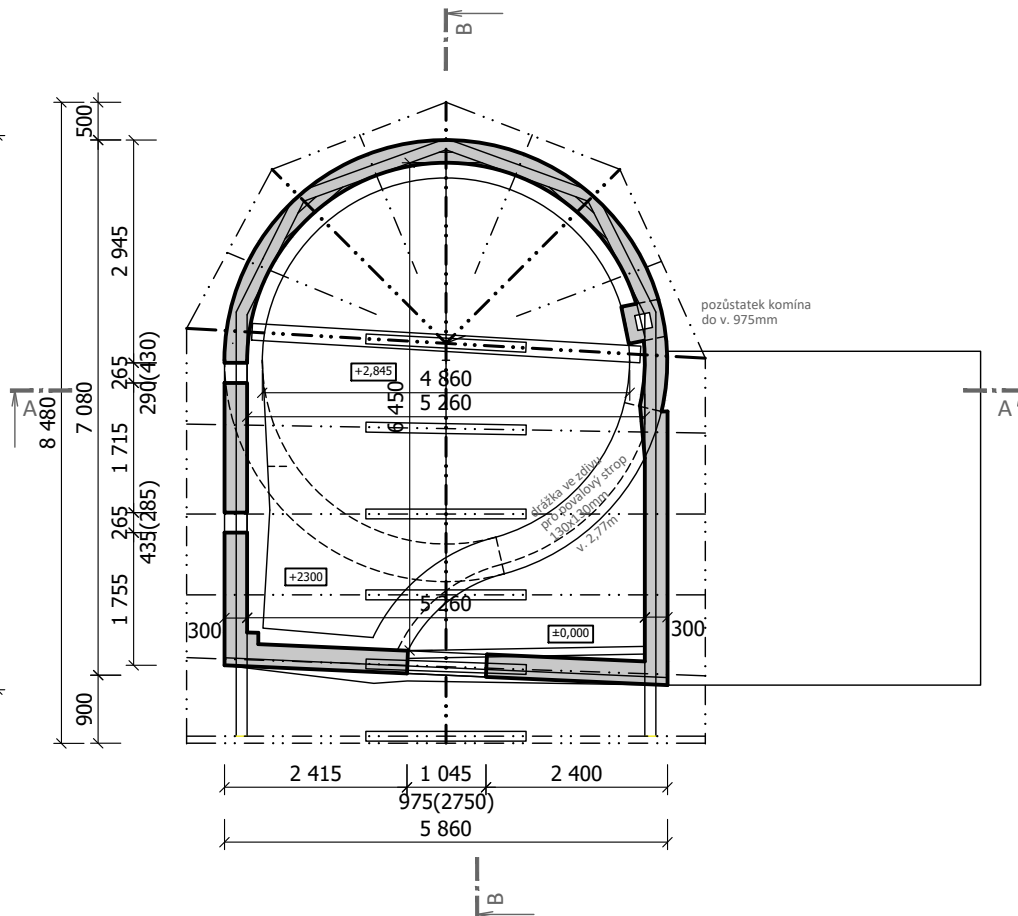


Půdorys - stávající stav

Půdorys přízemí - stávající stav



Půdorys podkroví - stávající stav



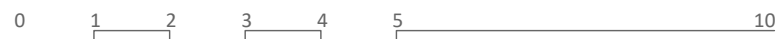
Legenda:

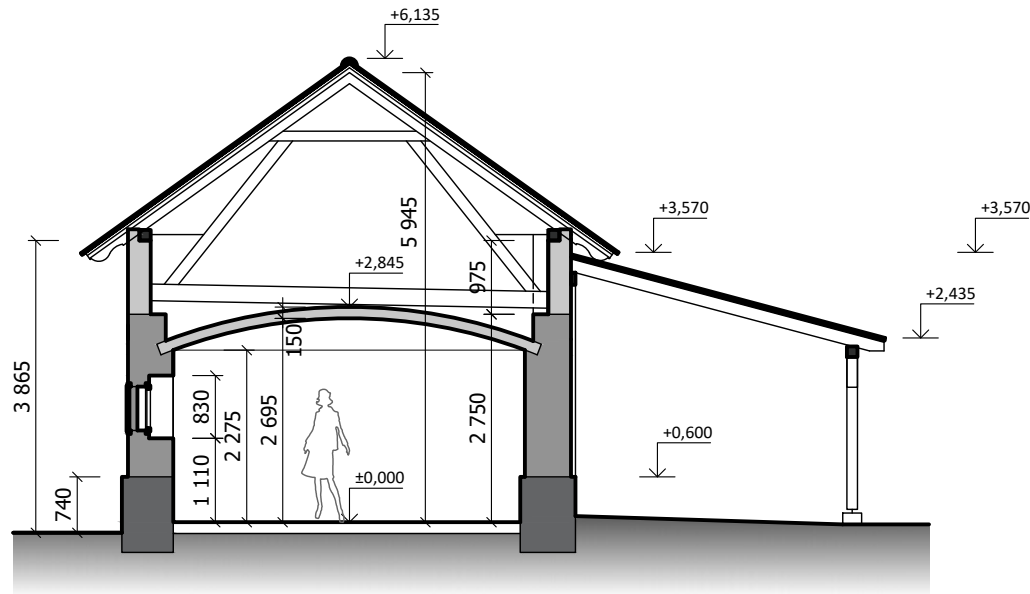
- lomový kámen
- nepálená cihla
- pálená cihla
- dřevěné konstrukce

Krov

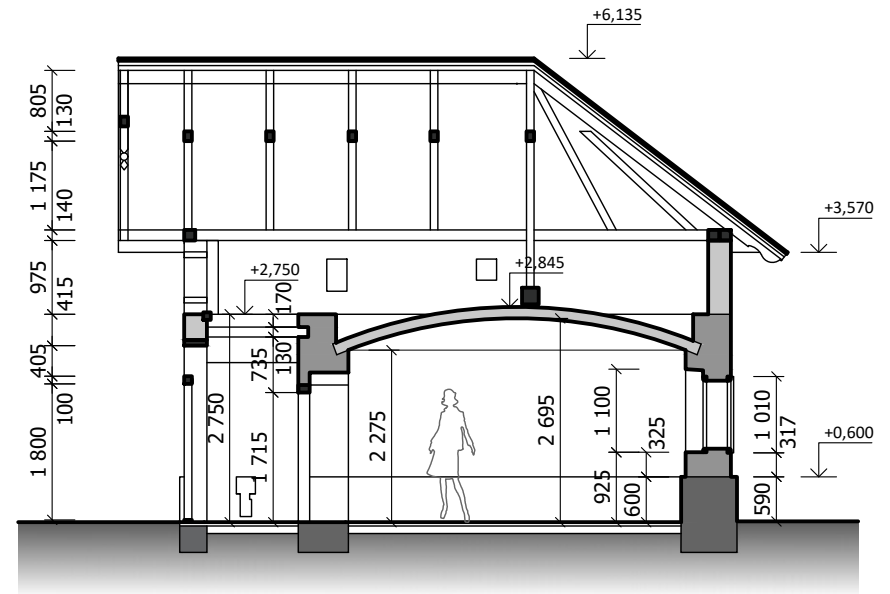
- 21. století, částečná replika původního krovu
- druhotně použité části plně vazby a pozednice
- pozednice 140/145mm
- krokev 100/120mm
- vazný trám 220/220mm
- vzpěra 130/150mm
- hambalek starý 160/130mm
- ocelová táhla z kataliny ke vzpěrám
- krytina keramická pálená bobrovka
- nároží a štitová lišta oplechovaná

Poznámka: zobrazení stávajícího stavu v měřítku 1:50 bude součástí další fáze dokumentace.





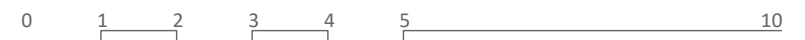
Řez A-A' - stávající stav



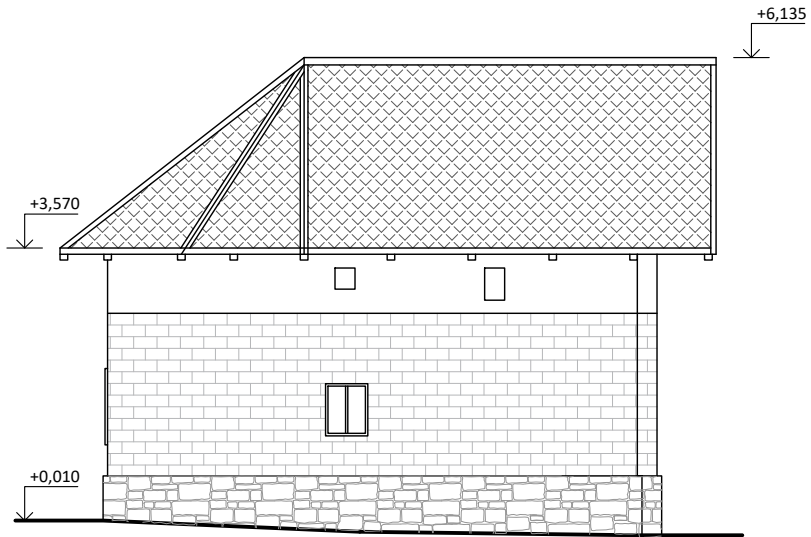
Řez B-B' - stávající stav

Legenda:

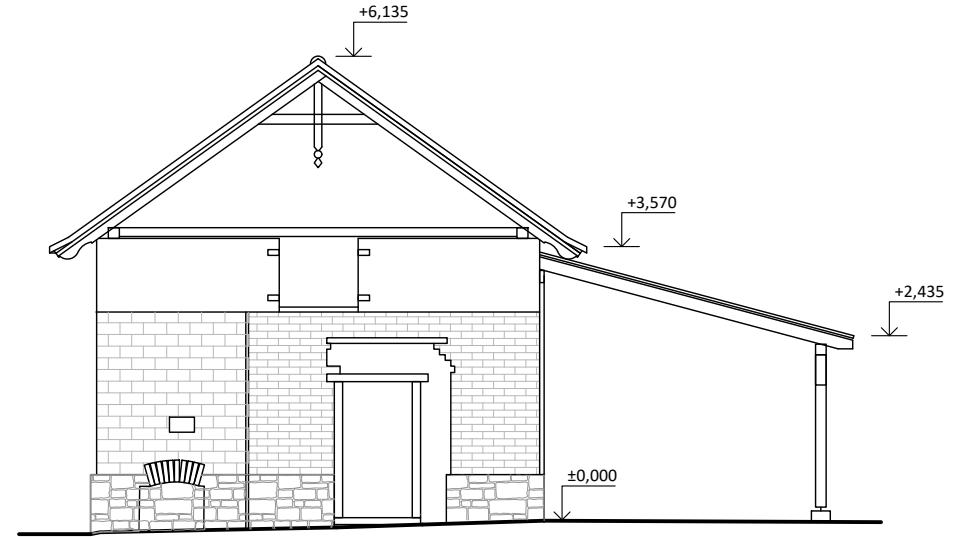
-  lomový kámen
-  nepálená cihla
-  pálená cihla
-  dřevěné konstrukce
-  terén
-  pálená cihla - přezdít



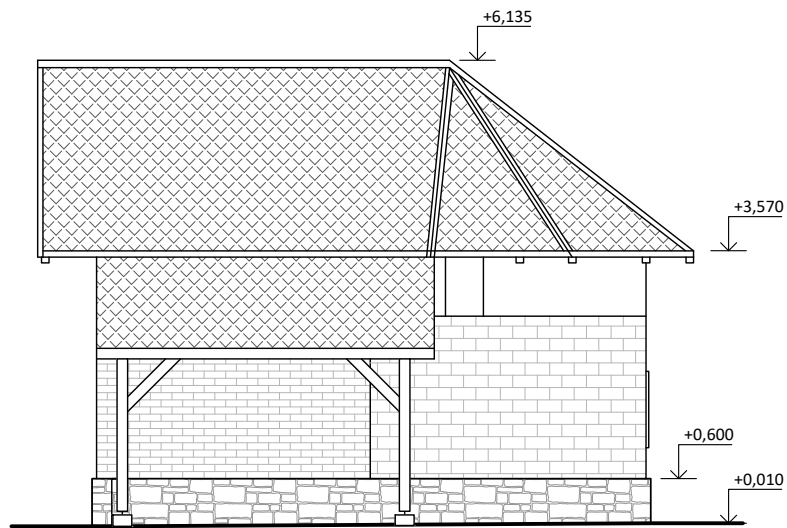
Pohledy - stávající stav



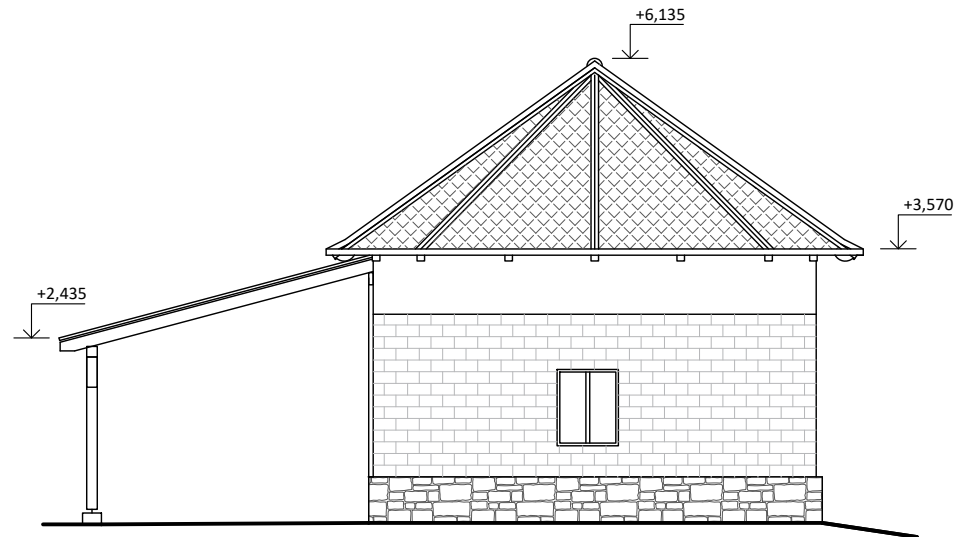
pohled JZ



pohled JV



pohled SV



pohled SZ







Sušárna lnu u č.p. 20, Lhůta u Vysokého Mýta
Ing.arch. Barbora Šedová

Popis stavby dle Památkového katalogu

ANOTACE

Unikátní sušárna lnu s válcovou sušicí komorou pochází z poslední čtvrtiny 19. století. Dobře dochovaný objekt je jednou z mála známých stojících staveb svého druhu v Čechách.

DĚJINY

Do poloviny 19. století byla výroba textilu jen věcí domácí, řemeslné nebo manufakturní výroby. Zařízení ke zpracování lnu (či vlněné stříže a konopí) se staly součástí lidových staveb a venkovských sídel jako doplněk sídelní krajiny. Tradiční sušárny lnu (pazderny) měly nejčastěji podobu malé roubené stavby obdélného půdorysu, s dvouprostorovým členěním. Kromě místnosti pro vlastní sušení (světničky), kde byl len rozložen na žebříky či fochy, byla součástí objektu síň, odkud se přikládalo do pícky, vytápějíci sušárnu. Nad sedlovou střechou tak vystupoval kamenný komín. Pazderny byly umístovány daleko od usedlosti, často blízko vodoteče. Obecní pazderny měly navíc místnost ke tření lnu s valchami a mědicemi. Zděné válcové sušárny se rozšířily zřejmě až v 2. pol. 19. století jako technologické i protipožární vylepšení.

HISTORICKÝ VÝVOJ

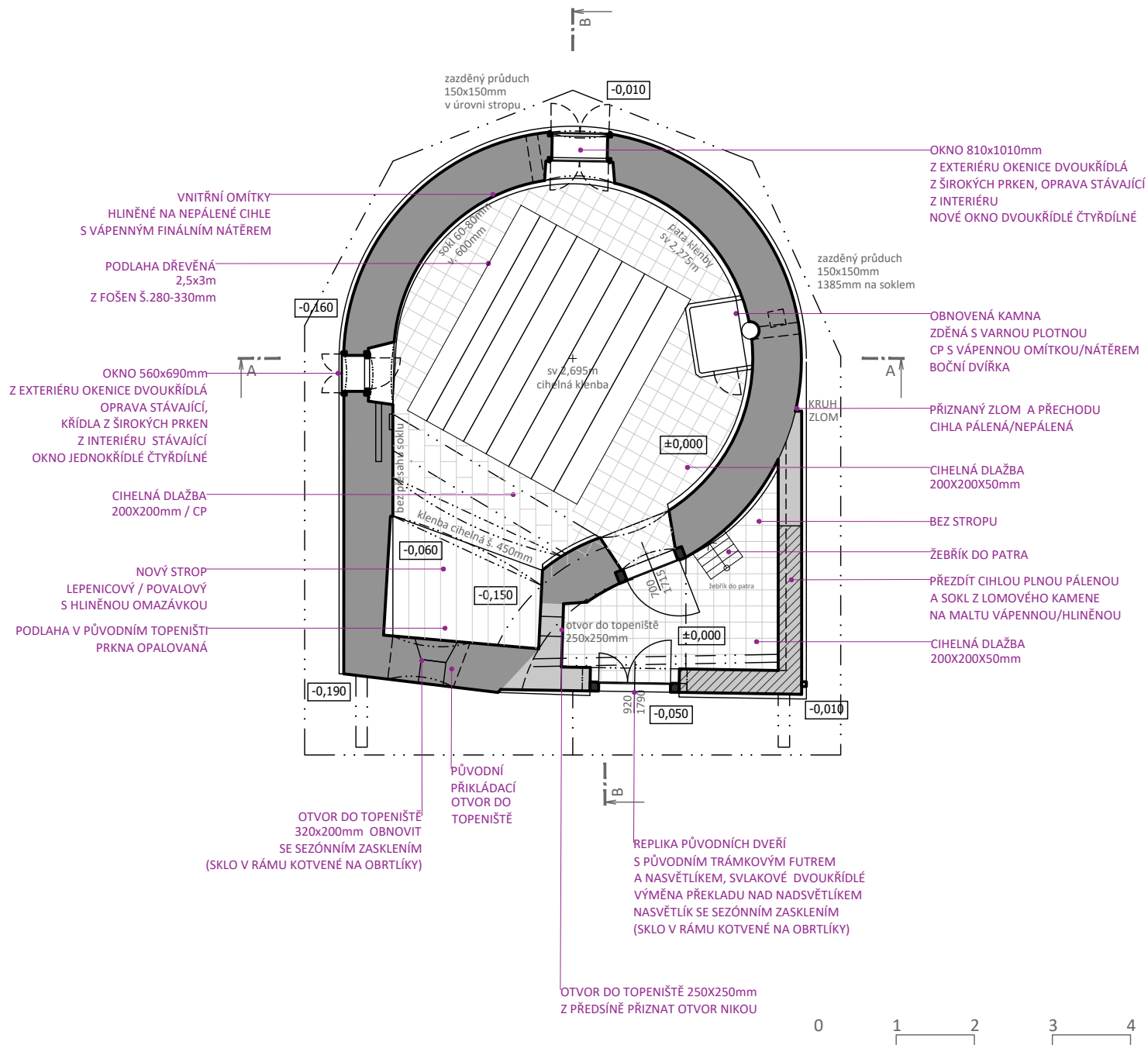
Ve stavebním vývoji objektu lze rozeznat tři etapy. K výstavbě nejstarší části – vlastní válcové komory – došlo v 80. až 90. letech 19. století. Nedlouho poté, snad ještě na konci 19. století, se objekt rozšířil o přístavbu před síně v prostoru u ústí topeniště k vyhřívacímu kanálu. Již před I. světovou válkou došlo k ukončení sušení lnu. Objekt byl adaptován na sušárnu ovoce vybudováním nové, malé sušicí komory v místě nad starým topeništěm, která byla opatřena tzv. tahy pro lísy na ovoce. Tato sušárna pojmul celkem 12 lis v uspořádání 3 x 4. Sušení ovoce skončilo v době okolo II. světové války. Vybavení sušárny bohužel zaniklo za předchozího majitele usedlosti.

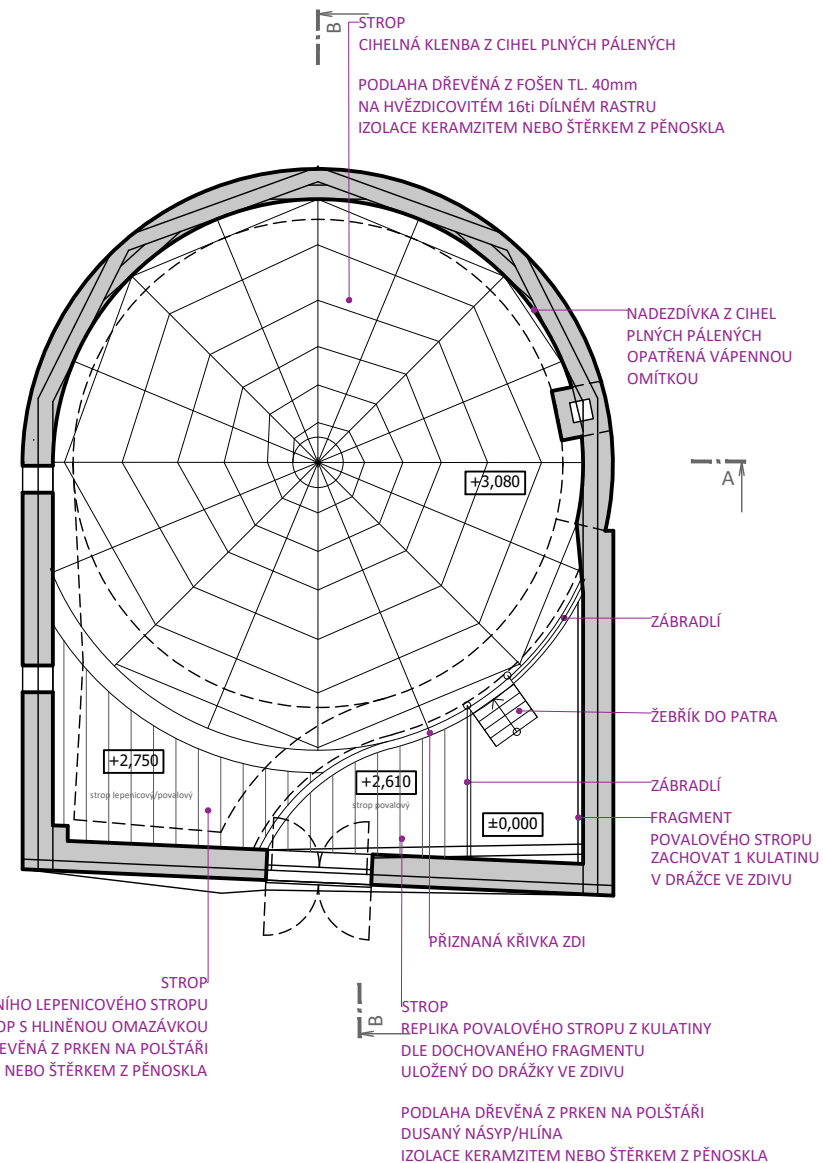
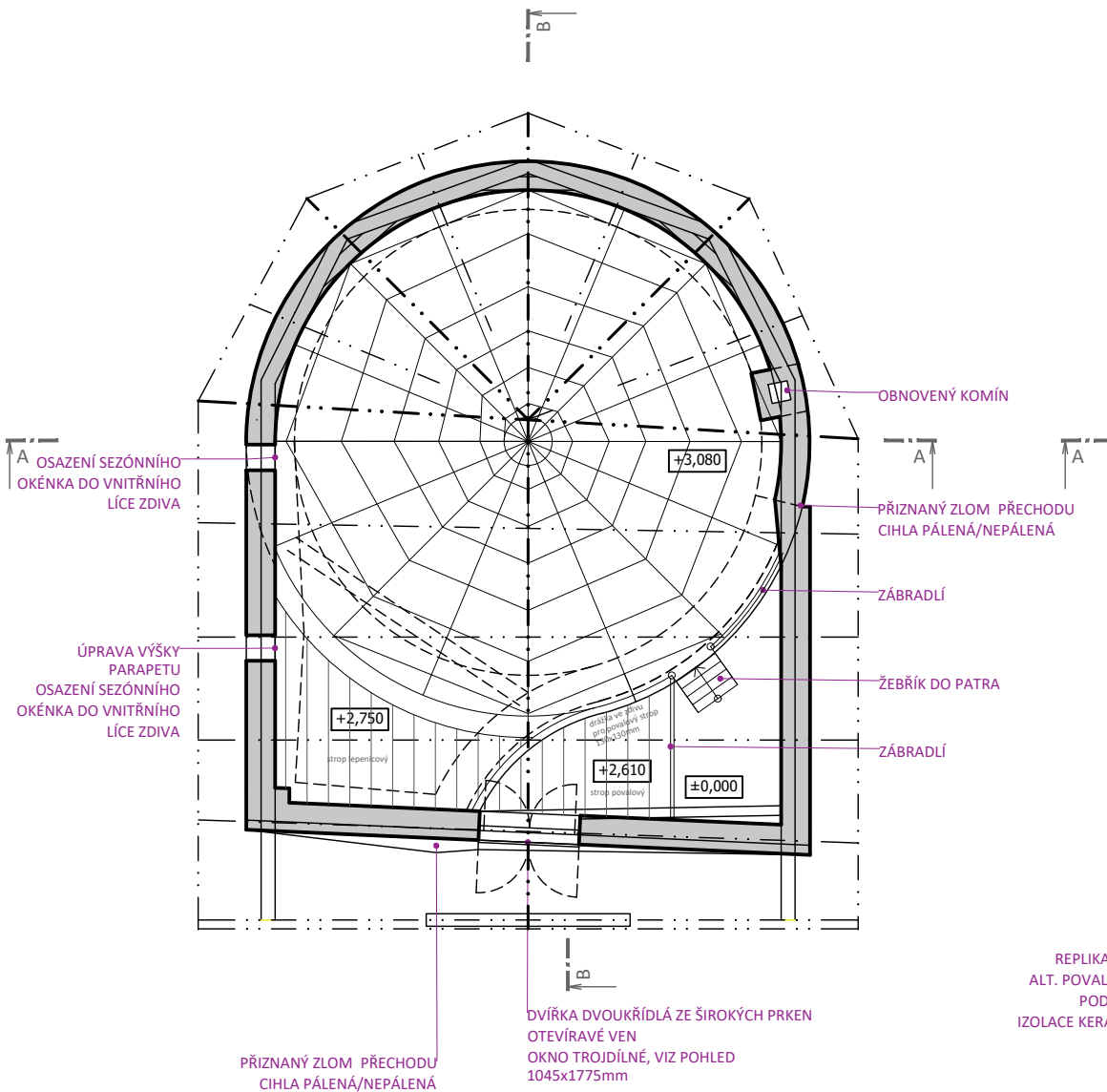
POPIS

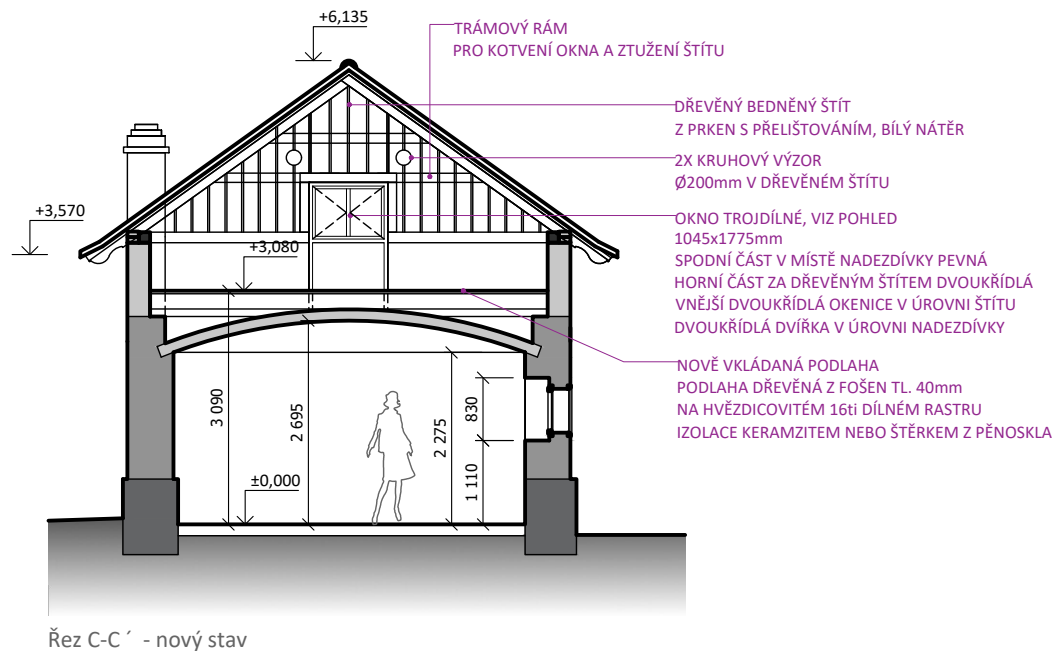
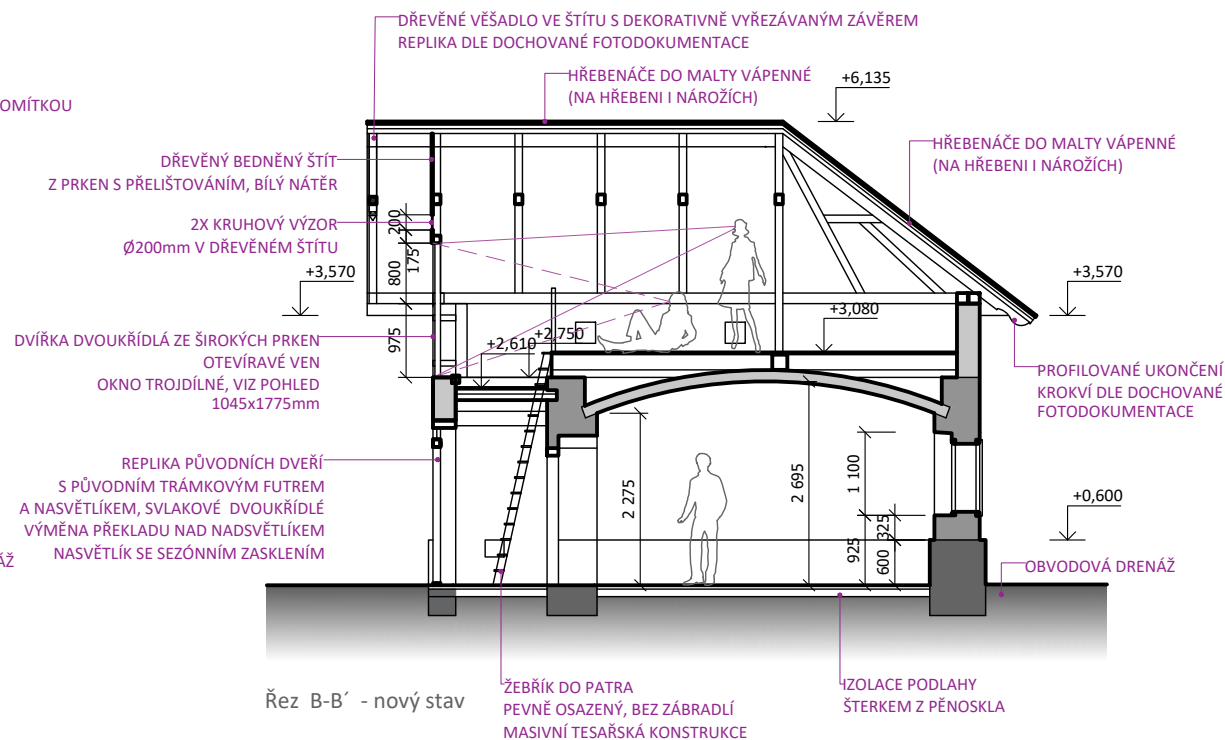
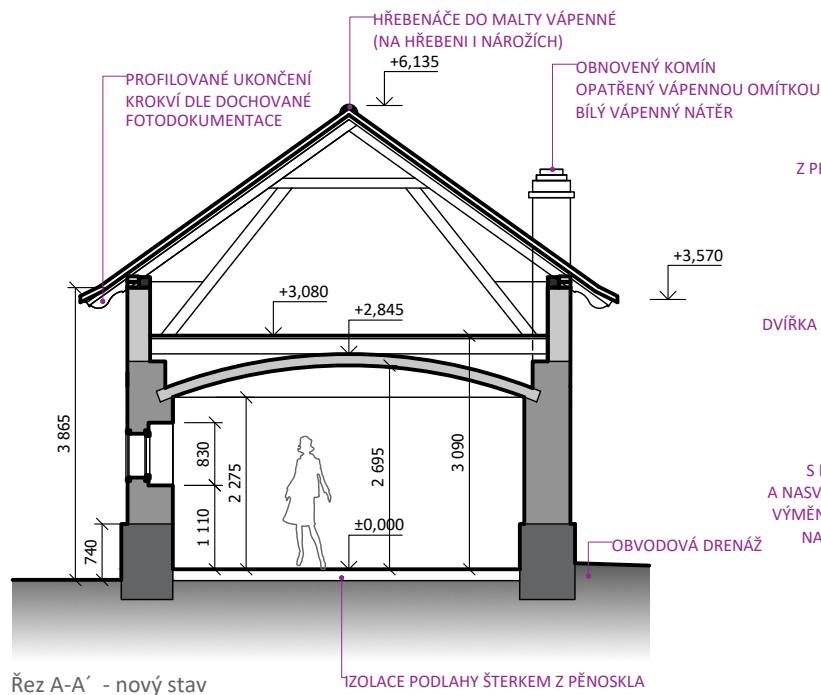
Objekt sušárny lnu se nachází na pozemku venkovské usedlosti, postavené zřejmě až po pol. 19. století (na mapě stabilního katastru je zaznamenána až po reambulaci). Usedlost byla situovaná na vnějším okraji historické zástavby, na parcele nově oddělené z dosavadního pole, při komunikaci propojující Lhůtu se sousední vsí Brteč. Sušárna je jako samostatná stavba odsunuta zadním okrajem pozemku (protože sušení probíhalo nad otevřeným ohněm, který zvyšoval nebezpečí požáru, stavěly se sušárny v dostatečné vzdálenosti od ostatních budov). Sušárna je nevelká stavba obdélného půdorysu (cca 5,8 x 8 m) se zaobleným závěrem, krytá sedlovou střechou. Podezdívka je opuková, obvodové zdivo sušicí komory je vyzděno z vepřovic, zdivo před síně a půdní nadezdívka z cihel. Krov z roku 2014 je replikou původního. Současná krytina je pálená, z tašek bobrovek. Štít nad vstupem byl původně bedněný ze svisle kladených prken s přelištovanými spárami, provětrávaný dvojicí kruhových otvorů. V čele uprostřed nadezdívky bývala dvoukřídlá dvířka, po nichž zbyl pravouhlý otvor se zapuštěnými trámkami pro zavěšení křídel. Stavba byla opatřena hliněnou, resp. vápennou omítkou, na jejich pozůstatcích jsou patrné bílé a šmolkové vápenné nátěry. K sušárně přiléhá recentní otevřený přístavek, vybudovaný předchozím majitelem. Má dřevěnou konstrukci na dvou sloupcích s betonovým i patkami a pultovou střechu krytou taškami.

POPIS PAMÁTKOVÉ HODNOTY

Jedna z mála známých dochovaných zděných sušáren lnu s válcovou sušicí komorou, zachovaná v rámci venkovské usedlosti. Technická památka, rozsahem a materiálovou skladbou dokumentující tento typ venkovských technických staveb z konce 19. století, charakteristických pro oblasti s tradičním pěstováním lnu, k nimž Vysokomýtsko náleželo. Ekonomicky podmíněný vývoj (ukončení pěstování lnu, hledání nového využití – sušení ovoce) se odráží v jeho stavební podobě, zachované v poměrně autentickém stavu.



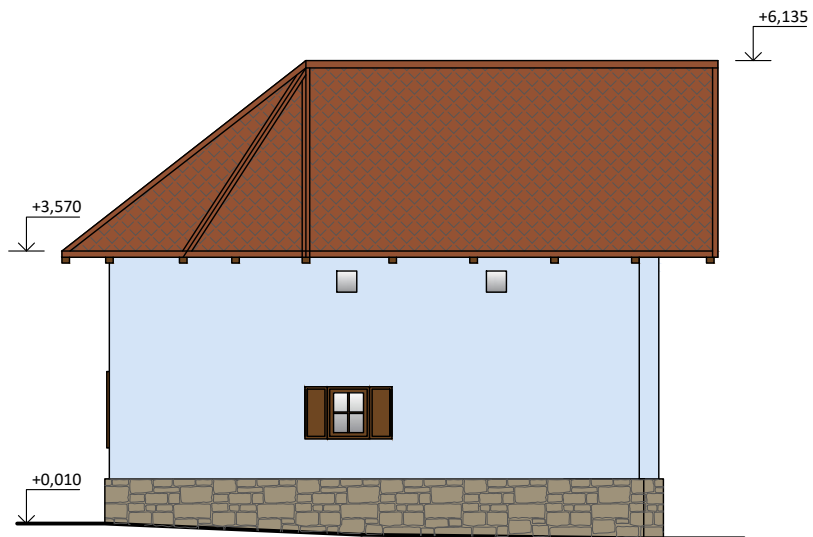




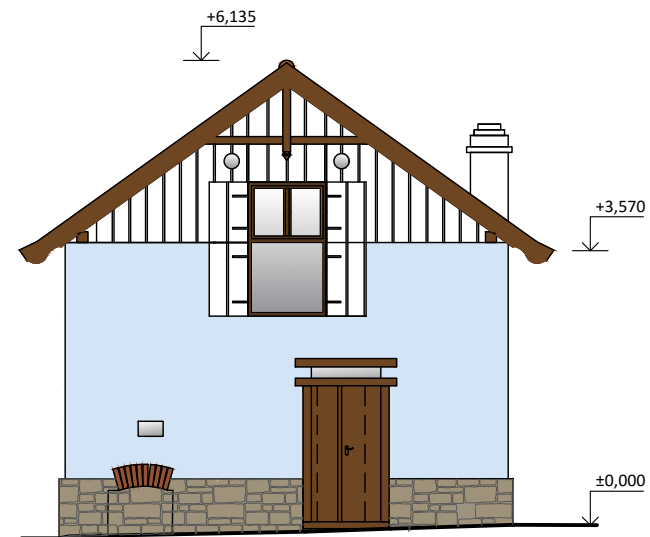
Legenda:

-  lomový kámen
-  nepálená cihla
-  pálená cihla
-  dřevěná konstrukce
-  terén
-  pálená cihla - přezdít

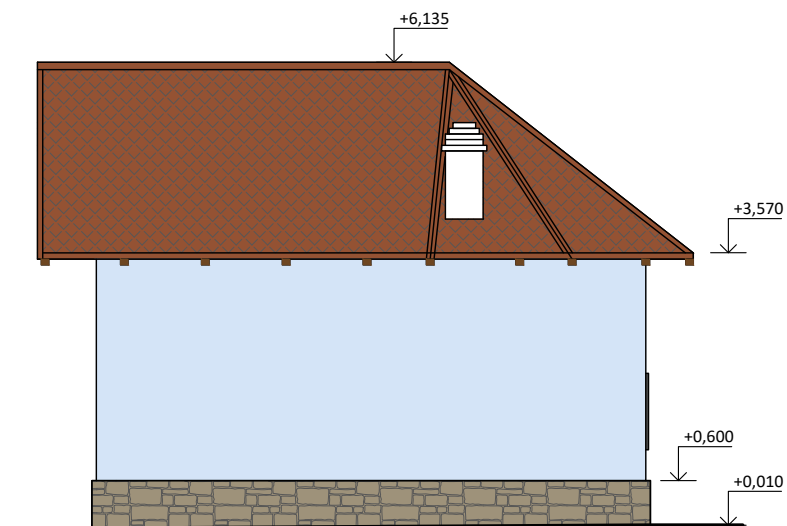




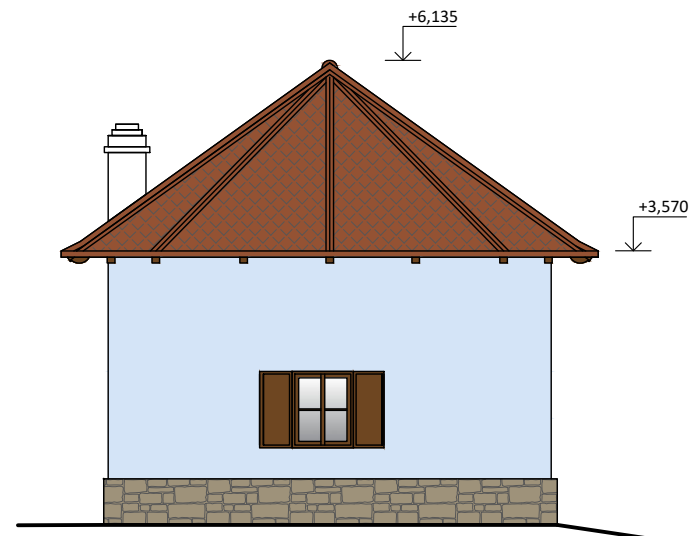
pohled JZ



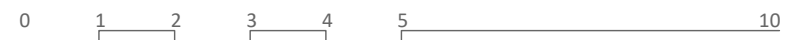
pohled JV

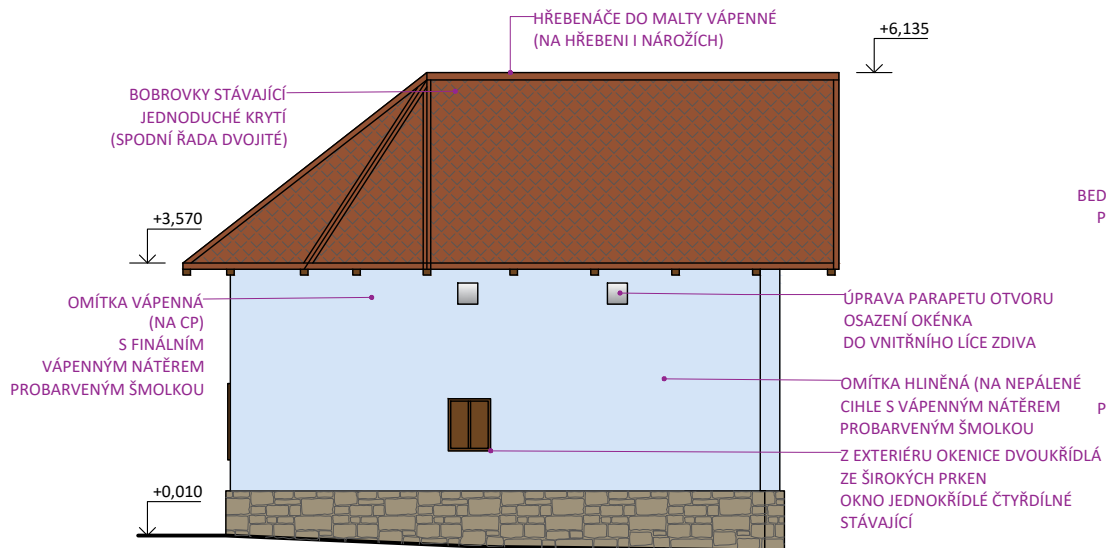


pohled SV

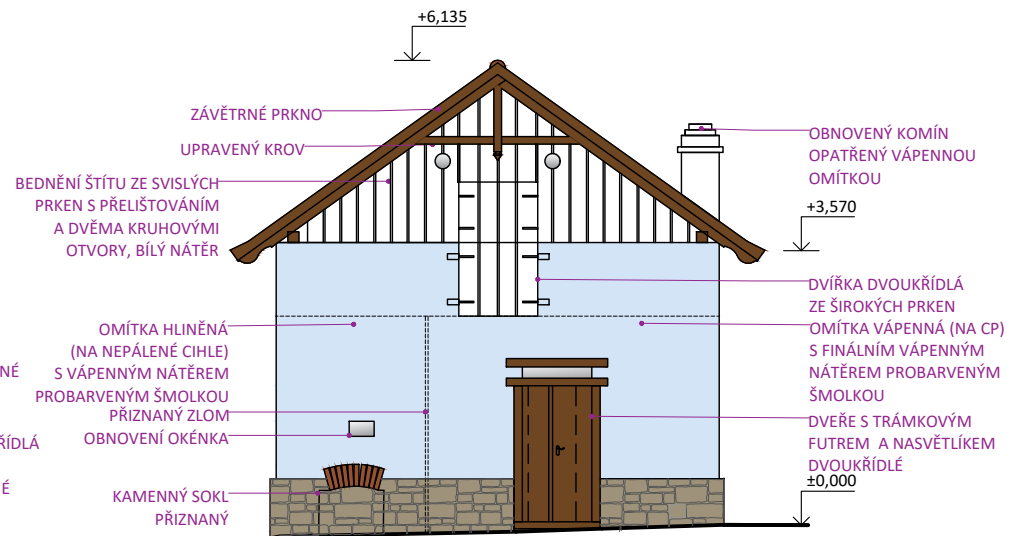


pohled SZ

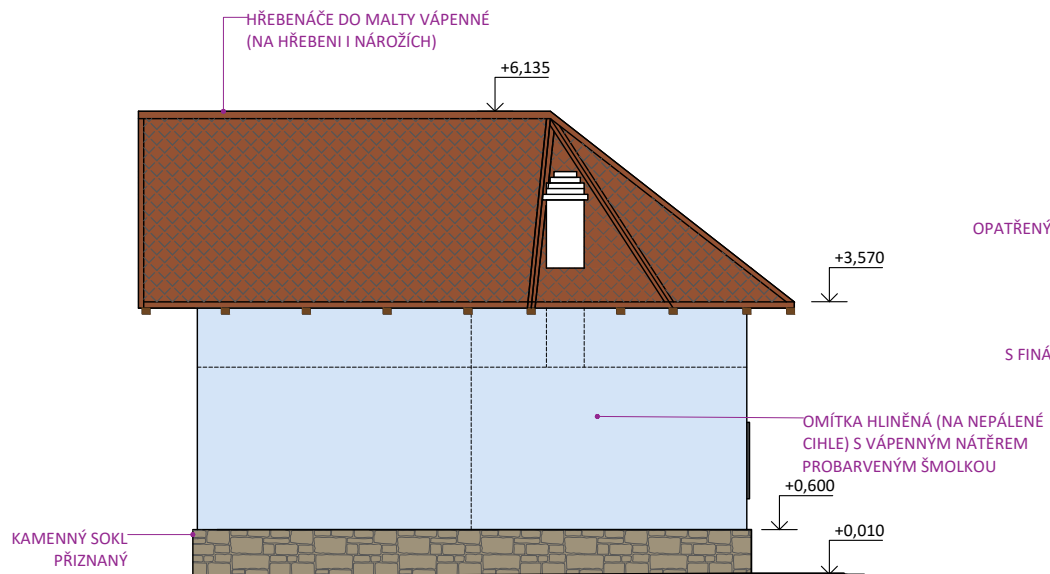




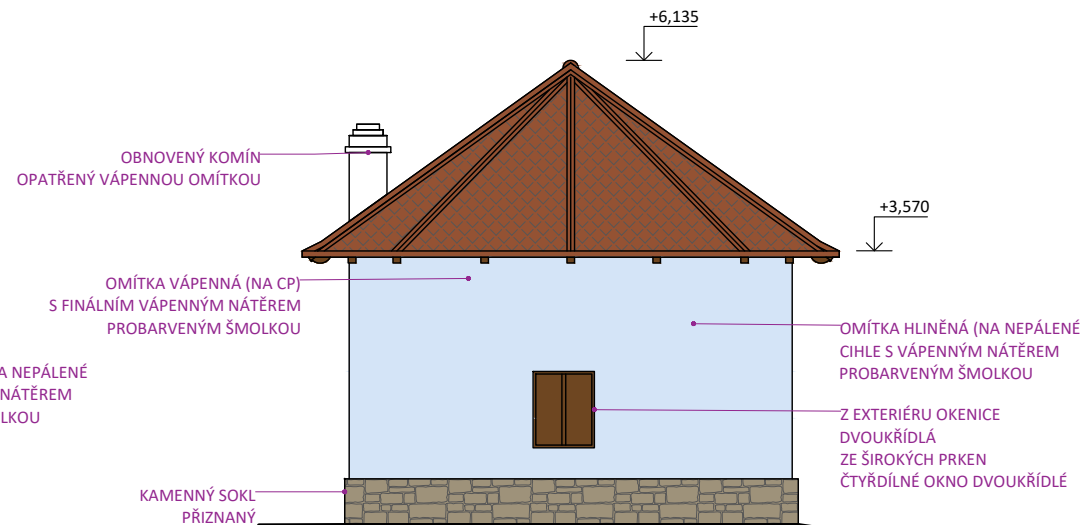
pohled JZ



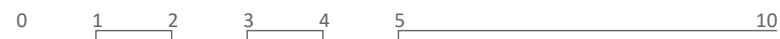
pohled JV



pohled SV



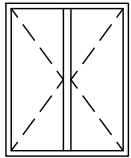
pohled SZ



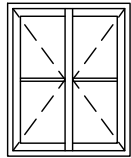
Detaily

Detail okna 810x1010mm

pohled na okenici z exteriéru



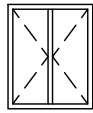
pohled na okno z interiéru



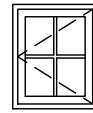
OKNO 810x1010mm
Z EXTERIÉRU OKENICE DVOUKŘÍDLÁ ZE ŠIROKÝCH PRKEN
ČÁSTEČNĚ DOCHOVANÁ
Z INTERIÉRU
NOVÉ OKNO DVOUKŘÍDLÉ ČTYŘDÍLNÉ, DOCHOVANÝ RÁM

Detail okna 560x690mm

pohled na okenici z exteriéru

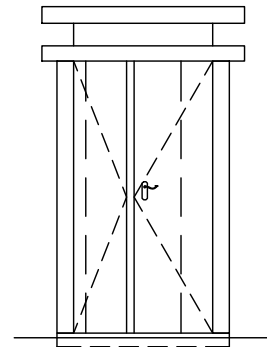


pohled na okno z interiéru



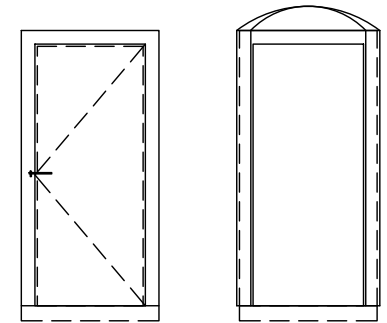
OKNO 560x690mm
Z EXTERIÉRU OKENICE DVOUKŘÍDLÁ ZE ŠIROKÝCH PRKEN
ČÁSTEČNĚ DOCHOVANÁ
Z INTERIÉRU STÁVAJÍCÍ
OKNO JEDNOKŘÍDLÉ ČTYŘDÍLNÉ

Detail vstupních dveří



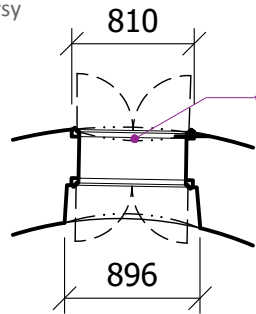
DVEŘE VSTUPNÍ
REPLIKA PŮVODNÍCH DVEŘÍ, SVLAKOVÉ DVOUKŘÍDLÉ
DOCHOVANÉ TRÁMKOVÉ FUTRO S NASVĚTLÍKEM,
VÝMĚNA PŘEKladU NAD NADSVĚTLÍKEM (NEPŮVODNÍ)
NASVĚTLÍK SE SEZÓNÍM ZASKLENÍM
(SKLO V RÁMU KOTVENÉ NA OBRTLÍKY)

Detail vnitřních dveří

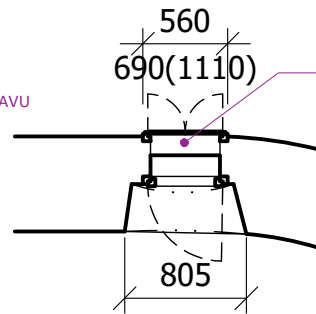


DVEŘE VNITRNÍ
PŮVODNÍ DVEŘE NEDOCHOVANÉ
SVLAKOVÉ JEDNOKŘÍDLÉ
DOCHOVANÉ TRÁMKOVÉ FUTRO

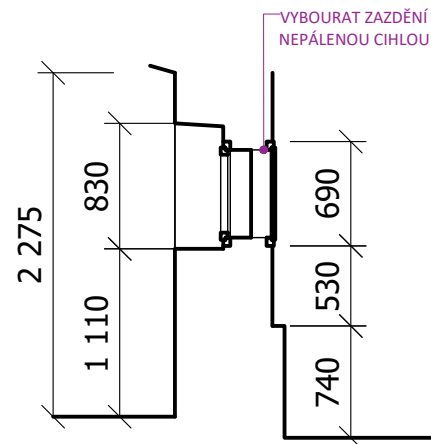
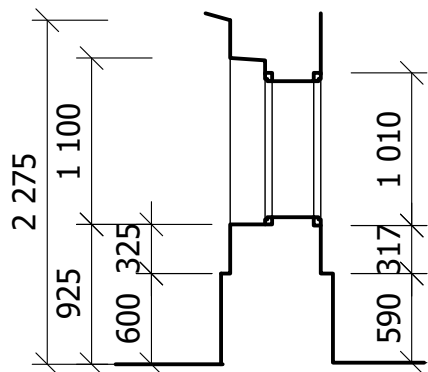
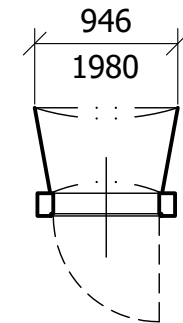
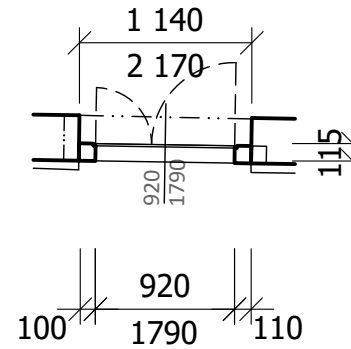
půdorysy



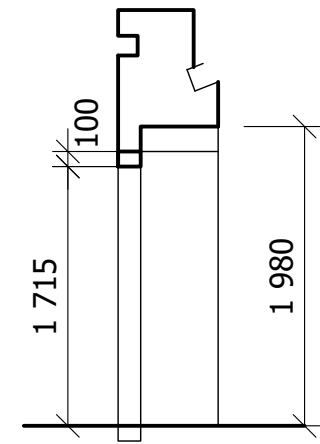
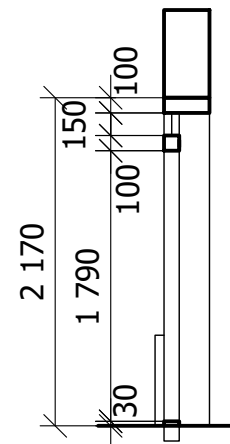
VNĚJŠÍ ZÁKLENEK VYŽADUJE OPRAVU



VYBOURAT ZAZDĚNÍ
NEPÁLENOU CIHLOU



VYBOURAT ZAZDĚNÍ
NEPÁLENOU CIHLOU





vnější omítky

opatřené vápenným nátěrem probarveným šmolkou
hliněné omítky na nepálené cihle
vápenné omítky na pálené cihle
odstín bude vyzorkován na stavbě



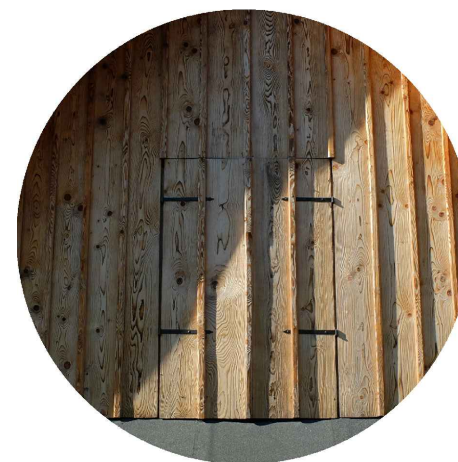
podlaha v místě původního topeniště

z opalovaných kartáčovaných prken
odkazuje na původní využití této části stavby
a vymezuje původní topeniště v ploše podlahy



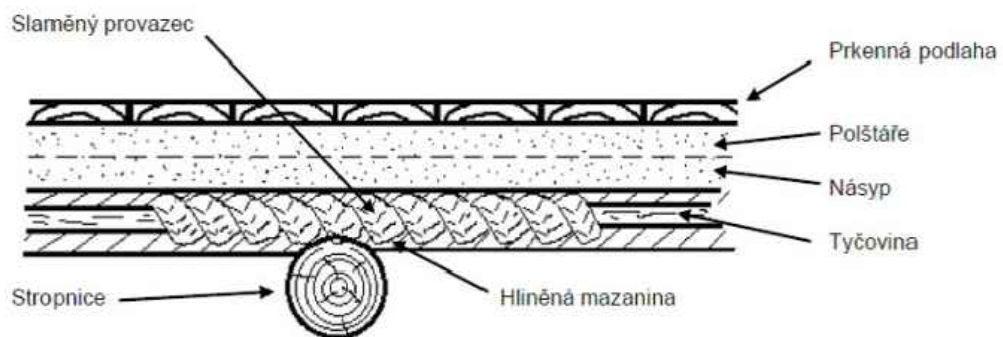
izolace podlah

štrčkem z pěnoskla
slouží jako hydroizolace i tepelná izolace
ukládá se ve skladbě z geotextilií
bez dalších přidaných materiálů

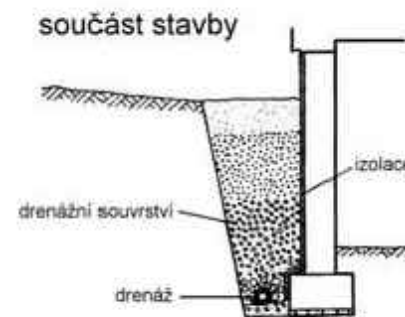


dvířka ve štítu

dvoukřídlá podávací dvířka
konstrukce dvířek plynule navazuje
na dřevěné svislé bednění s přelištováním
kované závěsy



skladba lepenicového stropu (v případě sušárny není použita stropnice)



detail obvodové drenáže

Reference zobrazují ilustrativní příklady řešení. Konkrétní řešení bude upřesněno v další fázi dokumentace, materiály a barevnost budou vzorkovány na stavbě.

Na západním okraji obce Lhůta u Vysokého Mýta, až na samém cípu pozemků náležících stavení č.p. 20, stojí sušárna lnu. Drobná stavba parametry připomínající kapličku je orientovaná štítem k JV a svým oblým závěrem na SZ, skrytá před pohledy z okolí stromořadím lísek, dávajícím tušit původní úvozovou cestu. Od roku 2022 je prohlášena technickou kulturní památkou pod rejstříkovým číslem 106971.

Navrhované úpravy sušárny se snaží zachovat její hodnoty, především pak v použitých materiálech a technologiích. Snahou však není vytvořit rigidní repliku původního účelu stavby muzejního typu, ale umožnit její další život v 21. století při zachování původního charakteru technické stavby konce 19. století.

Ticho pod klenbou, místo ke spočinutí. Nová role ve staronovém kabátě.

Jako první bouráme novodobý přístavek s pultovou střechou a měníme dočasný nevhodně provedený krov. Nezbytnou sanací objektu je přeždění SV rohu stavby, který byl v posledním desetiletí přestavěn s využitím cementové malty a špatným provázáním soklového zdiva z lomového kamene. S ohledem na absenci okapů je navržena i obvodová drenáž s úpravou nejbližšího okolí stavby tak, aby nebyla degradována vlhkostí. Další navrhovanou sanací je izolace podlahy přízemí štěrkem z pěnového skla.

V přízemí zachováváme dispozici předsíně, hlavního prostoru a výklenku původního topeniště. Obnovením původního otvoru nad příkládacím otvorem prosvětlujeme výklenek a obnovujeme kontakt s okolím. Stejně tak vybouráním dočasného zadržovacího okna v JZ stěně. Dvířka příkládacího otvoru z předsíně připomínáme nikou ve zdivu. Prvek ohně se do stavby vrací v podobě kamen v místě původní varny povidel. Ideou jsou zděná kamna s varnou plotnou, ve vápenné bílé omítce s kouřovodem uloženým v místě původního. Nad úroveň klenby pak pokračuje zděný komín.

Podlaha v předsíni zůstává cihelná formátu 200x200mm, ložená na vazbu kolmo na vstupní dveře. Hlavní prostor má dochované tři různé povrchy podlahy. Obdélník cca 3x2,5m je pokryt uhnílymi zbytky podlahy z dřevěných širokých prken š. 240-330mm, zbytek podlahy je převážně z cihelné dlažby formátu 200x200mm na vazbu, kladené paralelně s obdélníkem dřeva, pod úhlem cca 30° k dlažbě předsíně. Část podlahy mezi původním topeništěm a dřevěnou podlahou je pak smíšená z cihelné dlažby, respektive cihel plných pálených.

V místě původního topeniště jsou pouze fragmenty kamenů a hliněného terénu po odstranění sušících lís na ovoce. Jako připomínku původní funkce tohoto prostoru navrhujeme odlišit podlahu jiným materiálem, například opalovanými kartáčovanými dřevěnými prkny. Třeba tu bude stát křeslo s knihovnou a pod sníženým stropem tak vznikne útulná zašívárna s malým průzorem obnoveným okénkem do zahrady k obytnému stavení.

Hlavní prostor je zaklenutý cihelnou klenbou v téměř kruhové dokonalosti. Vše necháváme jen v bílém vápenném nátěru, bez vestavěného nebo pevně určeného mobiliáře s výjimkou kamen. Prostor a materiály mluví sami za sebe. Výklenek původního topeniště je zastropen lepenicovým stropem a ztužen dvěma tahly z ocelové pásoviny, od hlavní klenby jej dělí cihelný klenebný pás. Alternativou repliky lepenicového stropu, který již není v dobrém technickém stavu, je povalový strop z kulatiny se spodní hliněnou omazávkou.

V předsíni byl dle dochovaného fragmentu a drážek ve zdivu strop povalový z kulatiny s dusanou hlinou. Obnovujeme jej částečně nad polovinou předsíně tak, aby umožnil zpřístupnění podávacích dvířek a ponecháváme část prostoru napravo od vstupních dveří otevřený pro průhled a vstup do podkroví. S ohledem na stísněné prostorové možnosti a především na charakter stavby navrhujeme pevně zabudovaný dřevěný žebřík masivní tesařské konstrukce se širokými plochými stupni.

Cestou vzhůru do podkroví se nám otevírá přiznaný dřevěný krov s jednou plnou vazbou, vzpěrami a hambalky. Podhled upravujeme dřevěným bedněním, stěny nadezdívky omítáme vápennou omítkou v bílé barvě. Místo seníku je zde nyní prostor pro setkání nebo odpočinek. Tři úrovně nové dřevěné podlahy podkroví vymezují tři typy stropů a prostorů pod nimi. Nejnižší nad povalovým stropem v místě podávacích dvířek, o schod vyšší nad prostorem topeniště, oba s prkny kolmo na hlavní průčelí a mezi nimi přiznaná křivka nepáleného zdiva. Hlavní kruhová část nad klenbou má podlahová prkna různých šířek kladená centricky do spirály na roštu z hranolů uložených do hvězdice nad klenbou.

Dva drobné větrací průduchy v JZ stěně rovnáme výškou parapetu do stejného původního formátu. Podávací dvířka v hlavním průčelí doplňujeme z interiéru proskleným oknem a pro větší prosvětlení prostoru zvyšujeme i do úrovně bednění štítu. Zde vznikají okenice, respektive druhá dvojice podávacích dvířek. Nad nimi dvojice kruhových výzorů, vše ztuženo rámem z dřevěných hranolů. Pohled z exteriéru tak při zavřených dvířkách, či otevřené spodní dvojici zachovává původní vzhled stavby, interiéru přiznává vstup současné doby do chodu stavby. Nově osazené trojdielné okno je rozděleno na spodní pevně zasklenou část v úrovni nadezdívky a dvojici otevíracích křídel nad ní.

Venkovní vzhled stavby připomíná její poslední dochovanou podobu. Omítky jsou lokálně zachované, hliněné na nepáleném zdivu, vápenné na pálených cihlách, vše s finálním vápenným nátěrem probarveným šmolkou. Soudržné omítky budou doplněny novými. Finální odstín šmolky bude vyzkoušen na místě. Vnitřní omítky na nepáleném zdivu byly v posledních letech z velké části odstraněny, nadezdívka z plných cihel byla původně neomítaná. Dochovány jsou části hliněných vnitřních omítek v prostoru předsíně a vápenné omítky na klenbě s patrnými vrstvami zakouřených nátěrů.

Sokl z lomového kamene necháváme přiznaný bez omítek, povrchově ošetřený proti degradaci. Původní příkládací otvor se záklenkem z pálené cihly v JV průčelí tak zůstane patrný jako připomínka původní funkce.

Z původních vstupních dveří je dochováno dřevěné trámkové futro, křídla budou provedena jako replika původních asymetrických dvoukřídlých dveří z širokých prken se svlakem. Dřevěný překlad nad nadsvětlíkem byl předchozím majitelem vyměněn a prodloužen, navracíme jej do původní podoby. Průduch nadsvětlíku navrhujeme pro sezónní uzavření opatřit odnímatelným zasklením na obrtlíky. Stejně opatření je možné využít pro vnitřní líce všech průduchů – jednoho v topeništi, dvou v podkroví. Po vnitřních dveřích je dochováno trámkové futro s patrnými závěsy, více o nich nevíme a proto navrhuje plné křídlo ze širokých prken se svlakem.

Zazděné okno v JZ stěně obnovujeme, čtyřdielné křídlo i rámy jsou dochované, vnější okenici je třeba opravit. Druhé okno většího formátu v zaobleném zakončení stavby je bez zachovaných křídel, rámy jsou osazené. Navrhujeme dvoukřídlé čtyřdielné okno. Vnější okenice vyžaduje opravu/repliku, stejně tak vnější cihelný záklenek.

Střešní krytina zůstává keramická pálená typu bobrovka, položená jednoduše se zdvojenou krajní řadou. Hřeben a nároží budou opatřeny hřebenáči do vápenné malty. Okřídílí bude zhotoveno dle dochované fotodokumentace z bílých prken, stejně jako štít. Na něm jsou prkna přelátována. Závětrné prkno na JV hraně střechy je možné z praktických důvodů doplnit skrytým oplechováním za ním. Nátěr dřevěných prvků s výjimkou bílého bednění štítu je navržen lněnou fermeží.

Vzhledem k předchozímu vývoji objektu, který vždy odrážel jeho funkci, dobu využití i změnu dostupných materiálů, vnímáme náš současný zásah do stavby jako ukázkou toho, jak i památky mohou žít dál. Vždyť předešlí uživatelé stavby operativně reagovali na vše, co doba přinesla a měnili její využití a vzhled úměrně možnostem. Zachováváme pro budoucí generace především technologické postupy a použité materiály, ale neděláme slepě repliku idealizované podoby stavby. Přesto, v zavěšené poloze dvířek, se tomuto ideálu blížíme.